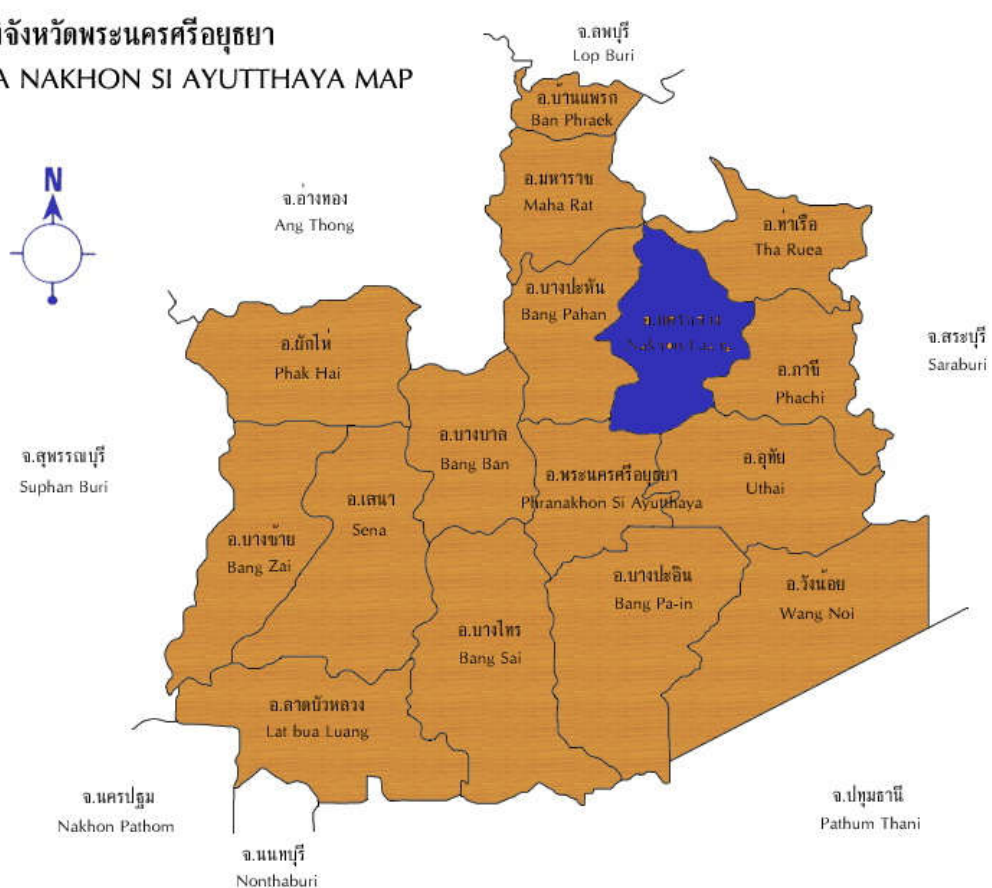


# การปฏิบัติงานส่งเสริมการเกษตรในพื้นที่ ตามระบบ MRCF

แผนที่จังหวัดพระนครศรีอยุธยา  
PHRA NAKHON SI AYUTTHAYA MAP

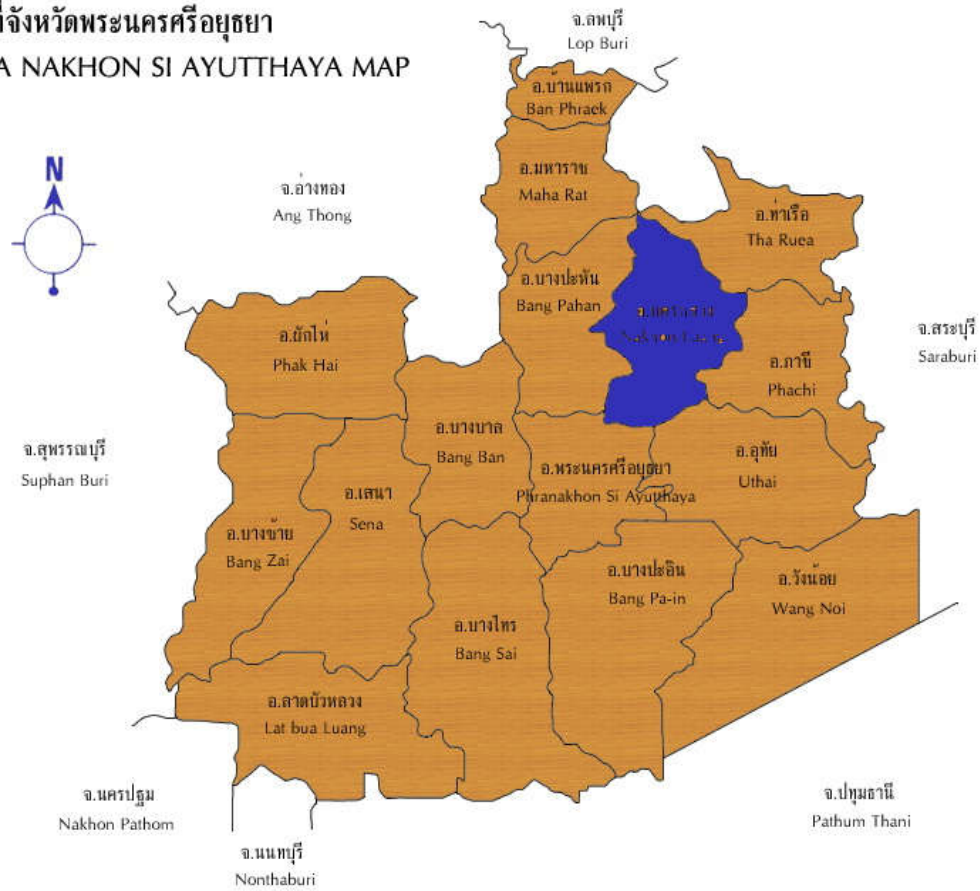


อำเภอนครหลวง จังหวัดพระนครศรีอยุธยา

## ที่ตั้งและอาณาเขต

แผนที่จังหวัดพระนครศรีอยุธยา

PHRA NAKHON SI AYUTTHAYA MAP



**อำเภอนครหลวง** เป็นอำเภอหนึ่งของจังหวัดพระนครศรีอยุธยา ตั้งอยู่ทางตอนเหนือของจังหวัด มีพื้นที่ทั้งหมด 124,324 ไร่ มีอาณาเขตติดต่อกับอำเภอข้างเคียง ดังนี้

- **ทิศเหนือ** ติดต่อกับอำเภอมหาราช อำเภอท่าเรือ และอำเภอดอนพุด จังหวัดสระบุรี
- **ทิศตะวันออก** ติดต่อกับ อำเภอท่าเรือ อำเภอภาชี
- **ทิศใต้** ติดต่อกับ อำเภอพระนครศรีอยุธยา อำเภออุทัย
- **ทิศตะวันตก** ติดต่อกับ อำเภอบางปะหัน

## เขตการปกครอง

อำเภอนครหลวง แบ่งการปกครองออกเป็น 12 ตำบล 74 หมู่บ้าน ดังนี้

- |                  |            |
|------------------|------------|
| 1. ตำบลคลองสะแก  | 5 หมู่บ้าน |
| 2. ตำบลท่าช้าง   | 8 หมู่บ้าน |
| 3. ตำบลนครหลวง   | 8 หมู่บ้าน |
| 4. ตำบลบ่อโพรง   | 7 หมู่บ้าน |
| 5. ตำบลบางพระครู | 4 หมู่บ้าน |
| 6. ตำบลบางระกำ   | 6 หมู่บ้าน |
| 7. ตำบลบ้านซึ้ง  | 7 หมู่บ้าน |
| 8. ตำบลปากจั่น   | 6 หมู่บ้าน |
| 9. ตำบลพระนอน    | 7 หมู่บ้าน |
| 10. ตำบลแม่ลา    | 6 หมู่บ้าน |
| 11. ตำบลสามไถ    | 4 หมู่บ้าน |
| 12. ตำบลหนองปลิง | 5 หมู่บ้าน |

การปกครองส่วนท้องถิ่น แบ่งเป็น

- เทศบาลตำบล 2 แห่ง ได้แก่
  - เทศบาลตำบลนครหลวง
  - เทศบาลตำบลอรัญญิก
- องค์การบริหารส่วนตำบล 6 แห่ง ได้แก่
  - องค์การบริหารส่วนตำบลคลองสะแก
  - องค์การบริหารส่วนตำบลบ่อโพรง
  - องค์การบริหารส่วนตำบลบ้านซึ้ง
  - องค์การบริหารส่วนตำบลปากจั่น
  - องค์การบริหารส่วนตำบลแม่ลา
  - องค์การบริหารส่วนตำบลหนองปลิง

# แผนที่เขตการปกครองอำเภอนครหลวง

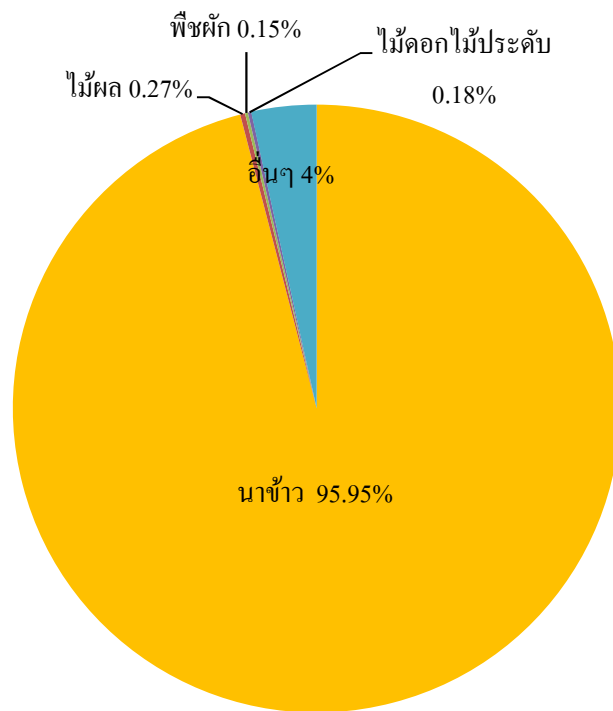


## พื้นที่อำเภอนครหลวง

พื้นที่ทั้งหมด                    124,324 ไร่  
 พื้นที่การเกษตร                58,066 ไร่  
 (เขตชลประทาน 100%)

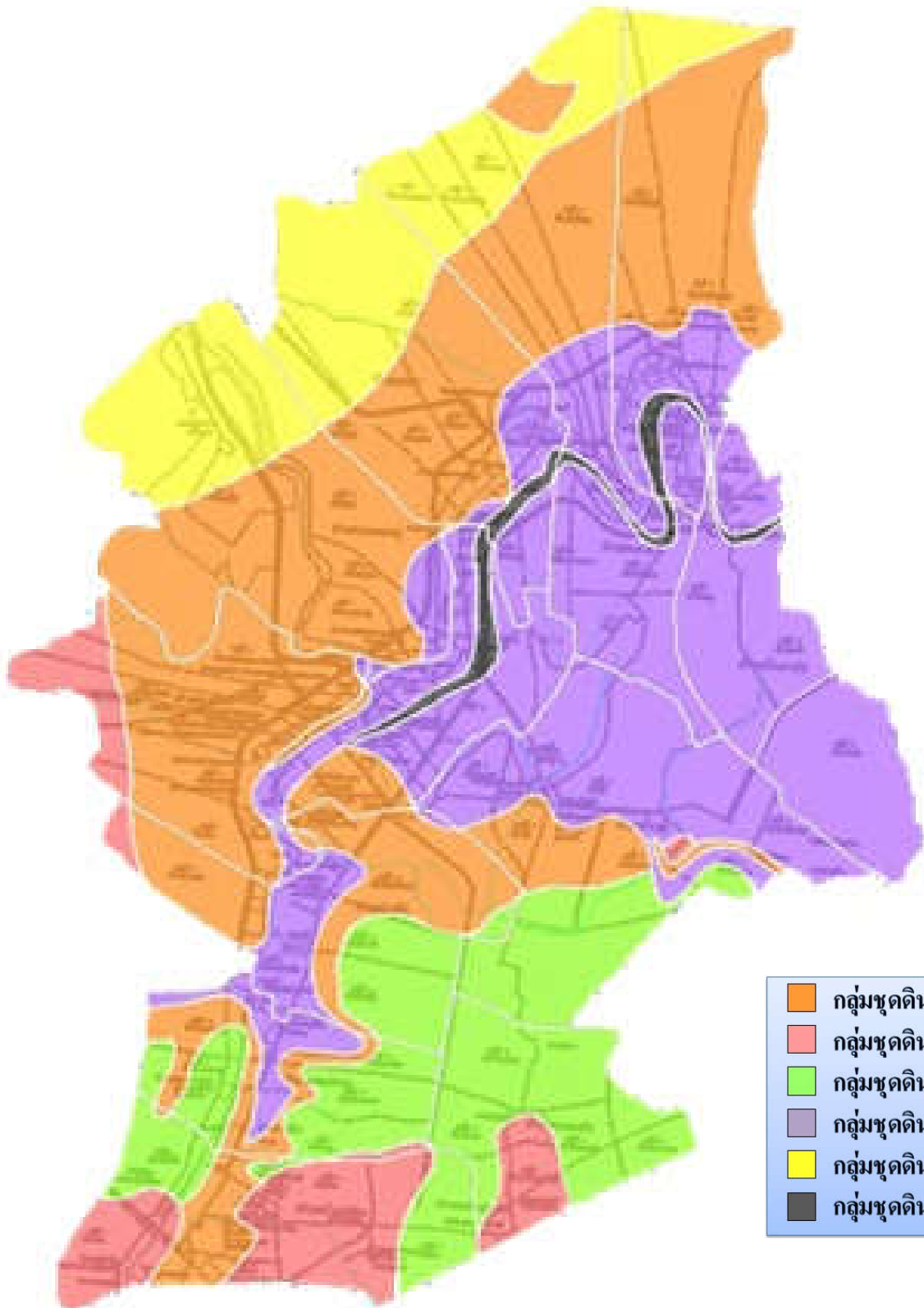
### พื้นที่การเกษตร แบ่งเป็น

<span style="color: yellow;">■</span> นาข้าว	55,712 ไร่	คิดเป็น	95.95 %
<span style="color: red;">■</span> ไม้ผล	155 ไร่	คิดเป็น	0.27 %
<span style="color: green;">■</span> พืชผัก	87 ไร่	คิดเป็น	0.15 %
<span style="color: purple;">■</span> ไม้ดอกไม้ประดับ	106 ไร่	คิดเป็น	0.18 %
<span style="color: blue;">■</span> อื่นๆ	2,006 ไร่	คิดเป็น	3.45 %



■ นาข้าว    ■ ไม้ผล    ■ พืชผัก    ■ ไม้ดอกไม้ประดับ    ■ อื่นๆ

## แผนที่กลุ่มชุดดิน อำเภอนครหลวง



## กลุ่มชุดดิน อำเภอนครหลวง

กลุ่มชุดดิน	ลักษณะเด่น	ปัญหา	แนวทางการจัดการ
<b>กลุ่มชุดดินที่ 1</b>	กลุ่มดินเหนียวสีดำนํ้าลึกมาก มีรอยแตกกระแหงกว้างและลึก ปฏิบัติการดินเป็นกรดเล็กน้อยถึงเป็นด่างเล็กน้อย การระบายน้ำเลวถึงค่อนข้างเลว	ดินเหนียวจัด โครงสร้างแน่นทึบ ดินแห้งแข็ง แตกกระแหงกว้างและลึก ดินเปียกเหนียวมาก ทำให้การไถพรวนยาก บางพื้นที่อาจขาดแคลนน้ำ และน้ำท่วมขังในฤดูฝน ให้ความเสียหายกับพืชที่ไม่ชอบน้ำ	<p><b>ปลูกข้าว</b> ไถพรวนเมื่อดินมีความชื้นเหมาะสม ไถกลบตอซัง ปล่อยทิ้งไว้ 3-4 สัปดาห์ หรือไถกลบปุ๋ยพืชสด (หว่านสัสนออัฟริกันหรือสัสนอินเดีย 4-6 กิโลกรัม/ไร่ ไถกลบเมื่ออายุ 50-70 วัน ปล่อยทิ้งไว้ 1-2 สัปดาห์) ร่วมกับปุ๋ยเคมีสูตร 16-20-0 หรือปุ๋ยอินทรีย์น้ำ ใส่ปุ๋ยแต่งหน้าหลังปักดำ 35-40 วัน พัฒนาแหล่งน้ำไว้ใช้ในช่วงที่ข้าวขาดน้ำหรือทำนาครั้งที่ 2 หรือใช้ปลูกพืชไร่หรือพืชผักหลังเก็บเกี่ยวข้าว ไถกลบตอซังและทำร่องแบบเตี้ย ปรับปรุงดินด้วยปุ๋ยหมักหรือปุ๋ยคอก 2-3 ตัน/ไร่ ร่วมกับปุ๋ยเคมีหรือปุ๋ยอินทรีย์น้ำ</p> <p><b>ปลูกพืชผักหรือไม้ผล</b> ยกร่องกว้าง 6-8 เมตร คูน้ำกว้าง 1.0-1.5 เมตร ลึก 0.5-1.0 เมตร มีคันดินอัดแน่นล้อมรอบ ปรับปรุงดินด้วยปุ๋ยหมักหรือปุ๋ยคอก 2-3 ตัน/ไร่ ร่วมกับปุ๋ยเคมีหรือปุ๋ยอินทรีย์น้ำ หรือชุดหลุมปลูกขนาด 50x50x50 ซม. ปรับปรุงหลุมปลูกด้วยปุ๋ยหมักหรือปุ๋ยคอกหรือปุ๋ยคอกร่วมกับปุ๋ยเคมีหรือปุ๋ยอินทรีย์น้ำตามชนิดพืชที่ปลูก พัฒนาแหล่งน้ำและจัดระบบการให้น้ำในแปลงปลูก</p>

กลุ่มชุดดิน	ลักษณะเด่น	ปัญหา	แนวทางการจัดการ
<b>กลุ่มชุดดินที่ 2</b>	<p>กลุ่มดินเหนียวลึกมาก ปฏิกริยาดินเป็นกรดจัดมาก อาจพบจุดประสีเหลืองฟางข้าวของสารประกอบกำมะถันลึกกว่า 100 ซม. จากผิวดิน การระบายน้ำเลว ความอุดมสมบูรณ์ปานกลาง</p>	<p>ดินเป็นกรดจัดมาก ทำให้เกิดการตรึงธาตุอาหารและปลดปล่อยสารที่เป็นพิษต่อพืช โครงสร้างแน่นทึบ ดินแห้งแข็งและแตกกระแหง ทำให้ไถพรวนยาก คุณภาพน้ำเป็นกรดจัดมาก ขาดแคลนแหล่งน้ำจืด และน้ำท่วมขังในฤดูฝน ทำให้ความเสียหายกับพืชที่ไม่ชอบน้ำ</p>	<p><b>ปลูกข้าว</b> ไถพรวนขณะที่ดินมีความชื้นเหมาะสม ลดและควบคุมความเป็นกรดจัดมากของดินด้วยวัสดุปูน 500 กิโลกรัม/ไร่ หว่านให้ทั่วแปลงปลูก ไถกลบตอซัง ปล่อยทิ้งไว้ 3-4 สัปดาห์ หรือไถกลบปุ๋ยพืชสด (หว่านโสนอัฟริกันหรือโสนอินเดีย 4-6 กิโลกรัม/ไร่ ไถกลบเมื่ออายุ 50-70 วัน ปล่อยทิ้งไว้ 1-2 สัปดาห์) ร่วมกับการใช้ปุ๋ยอินทรีย์น้ำหรือปุ๋ยเคมีสูตร 16-20-0 ใส่ปุ๋ยแต่งหน้าหลังปักดำ 35-40 วัน พัฒนาแหล่งน้ำไว้ใช้ในเวลาที่ข้าวขาดน้ำหรือทำนาครั้งที่ 2 หรือใช้ปลูกพืชไร่หรือพืชผักหลังเก็บเกี่ยวข้าว ไถกลบตอซังและทำร่องแบบเตี้ย ปรับปรุงดินด้วยปุ๋ยหมักหรือปุ๋ยคอก 2-3 ตัน/ไร่ ร่วมกับปุ๋ยเคมีหรือปุ๋ยอินทรีย์น้ำ</p> <p><b>ปลูกพืชผักหรือไม้ผล</b> ยกร่องกว้าง 6-8 เมตร คูน้ำกว้าง 1.0-1.5 เมตร ลึก 0.5-1.0 เมตร มีคันดินอัดแน่นล้อมรอบ ก่อนยกร่อง ควรแยกหน้าดินมาทับบนดินที่ขุดมาจากร่องคูน้ำ หว่านวัสดุปูน 500 กิโลกรัม/ไร่ บนสันร่องและร่องคูน้ำ ปรับปรุงดินด้วยปุ๋ยหมักหรือปุ๋ยคอก 2-3 ตัน/ไร่ ร่วมกับปุ๋ยเคมีหรือปุ๋ยอินทรีย์น้ำ หรือชุดหลุมปลูกขนาด 50x50x50 ซม. ปรับปรุงหลุมปลูกด้วยปุ๋ยหมักหรือปุ๋ยคอก 20-35 กิโลกรัม/หลุม ร่วมกับวัสดุปูน 5 กิโลกรัม/หลุม ในช่วงเจริญเติบโตก่อนเก็บผลผลิต และหลังเก็บเกี่ยวผลผลิต ใช้ปุ๋ยหมักหรือปุ๋ยคอกร่วมกับปุ๋ยเคมีหรือปุ๋ยอินทรีย์น้ำตามชนิดพืชที่ปลูก พัฒนาแหล่งน้ำและจัดระบบการให้น้ำในแปลงปลูก ไว้ใช้ในเวลาที่พืชขาดน้ำ ล้างและควบคุมไม่ให้ดินเกิดการด่างเพิ่มขึ้น เมื่อดินเป็นกรดเพิ่มขึ้น หว่านด้วยวัสดุปูน 500 กิโลกรัม/ไร่</p>



กลุ่มชุดดิน	ลักษณะเด่น	ปัญหา	แนวทางการจัดการ
<b>กลุ่มชุดดินที่ 3</b>	<p>กลุ่มดินเหนียวลึกมากที่เกิดจากตะกอนน้ำกร่อย อาจพบชั้นดินเลนของตะกอนน้ำทะเลที่ไม่มีศักยภาพก่อให้เกิดเป็นดินกรดกำมะถันภายในความลึก 150 ซม. จากผิวดิน ปฏิกริยาดินเป็นกลางถึงด่าง การระบายน้ำเลว ความอุดมสมบูรณ์ปานกลางถึงสูง</p>	<p>โครงสร้างแน่นทึบ ดินแห้งแข็งและแตกกระแหง ทำให้ไถพรวนยาก บางพื้นที่อาจพบชั้นดินเลนที่มีเกลือสะสมอยู่ในดินล่าง และน้ำท่วมขังในฤดูฝน ทำความเสียหายกับพืชที่ไม่ชอบน้ำ</p>	<p><b>ปลูกข้าว</b> ไถพรวนขณะที่ดินมีความชื้นเหมาะสม ไถกลบตอซัง ปล่อยทิ้งไว้ 3-4 สัปดาห์ หรือไถกลบปุ๋ยพืชสด (หว่านโสนอัฟริกันหรือโสนอินเดีย 4-6 กิโลกรัม/ไร่ ไถกลบเมื่ออายุ 50-70 วัน ปล่อยทิ้งไว้ 1-2 สัปดาห์) ร่วมกับการใช้ปุ๋ยอินทรีย์น้ำหรือปุ๋ยเคมีสูตร 16-20-0 ใส่ปุ๋ยแต่งหน้าหลังปักดำ 35-40 วัน พัฒนาแหล่งน้ำไว้ใช้ใน ช่วงที่ข้าวขาดน้ำหรือทำนาครั้งที่ 2 หรือใช้ปลูกพืชไร่หรือพืชผักหลังเก็บเกี่ยวข้าว โดยทำร่องแบบเตี้ย ปรับปรุงดินด้วยปุ๋ยหมักหรือปุ๋ยคอก 1-2 ตัน/ไร่ ร่วมกับปุ๋ยเคมีหรือปุ๋ยอินทรีย์น้ำ</p> <p><b>ปลูกพืชผักหรือไม้ผล</b> ยกร่องกว้าง 6-8 เมตร คูน้ำกว้าง 1.0-1.5 เมตร ลึก 0.5-1.0 เมตร หรือถึงชั้นดินเลน ร่องแปลงปลูกอยู่สูงจากระดับน้ำที่เคยท่วมหรือมีคันดินอัดแน่นล้อมรอบ ปรับปรุงดินด้วยปุ๋ยหมักหรือปุ๋ยคอก 1-2 ตัน/ไร่ ร่วมกับปุ๋ยเคมีหรือปุ๋ยอินทรีย์น้ำ หรือชุดหลุมปลูกขนาด 50x50x50 ซม. ปรับปรุงหลุมปลูกด้วยปุ๋ยหมักหรือปุ๋ยคอก 15-20 กิโลกรัม/หลุม ในช่วงเจริญเติบโต ก่อนเก็บผลผลิตและหลังเก็บผลผลิต ใช้ปุ๋ยหมักหรือปุ๋ยคอกร่วมกับปุ๋ยเคมีหรือปุ๋ยอินทรีย์น้ำตามชนิดพืชที่ปลูก พัฒนาแหล่งน้ำและจัดระบบการให้น้ำในแปลงปลูก</p>

กลุ่มชุดดิน	ลักษณะเด่น	ปัญหา	แนวทางการจัดการ
<b>กลุ่มชุดดินที่ 4</b>	กลุ่มดินเหนียวลึกมากที่เกิดจากตะกอนลำน้ำที่มีอายุน้อย ปฏิกริยาดินเป็นกลางถึงด่าง การระบายน้ำค่อนข้างเร็ว ความอุดมสมบูรณ์ปานกลาง	โครงสร้างแน่นทึบ ดินแห้งแข็งและแตกกระแหง ทำให้ไถพรวนยาก ขาดแคลนน้ำ และน้ำท่วมขังในฤดูฝน ทำความเสียหายกับพืชที่ไม่ชอบน้ำ	<p><b>ปลูกข้าว</b> ไถพรวนขณะที่ดินมีความชื้นเหมาะสม ไถกลบตอซัง ปล่อยทิ้งไว้ 3-4 สัปดาห์ หรือไถกลบปุ๋ยพืชสด (หว่านโสนอัฟริกันหรือโสนอินเดีย 4-6 กิโลกรัม/ไร่ ไถกลบเมื่ออายุ 50-70 วัน ปล่อยทิ้งไว้ 1-2 สัปดาห์) ร่วมกับการใช้ปุ๋ยอินทรีย์น้ำหรือปุ๋ยเคมีสูตร 16-20-0 ใส่ปุ๋ยแต่งหน้าหลังปักดำ 35-40 วัน พัฒนาแหล่งน้ำไว้ใช้ใน ช่วงที่ข้าวขาดน้ำหรือทำนาครั้งที่ 2 หรือใช้ปลูกพืชไร่หรือพืชผักหลังเก็บเกี่ยวข้าว โดยทำร่องแบบเตี้ย ปรับปรุงดินด้วยปุ๋ยหมักหรือปุ๋ยคอก 1-2 ตัน/ไร่ ร่วมกับปุ๋ยเคมีหรือปุ๋ยอินทรีย์น้ำ</p> <p><b>ปลูกพืชผักหรือไม้ผล</b> ยกร่องกว้าง 6-8 เมตร คูน้ำกว้าง 1.0-1.5 เมตร ลึก 0.5-1.0 เมตร ร่องแปลงปลูกอยู่สูงจากระดับน้ำที่เคยท่วม ปรับปรุงดินด้วยปุ๋ยหมักหรือปุ๋ยคอก 1-2 ตัน/ไร่ ร่วมกับปุ๋ยเคมีหรือปุ๋ยอินทรีย์น้ำ หรือชุดหลุมปลูกขนาด 50x50x50 ซม. ปรับปรุงหลุมปลูกด้วยปุ๋ยหมักหรือปุ๋ยคอก 15-20 กิโลกรัม/หลุม ในช่วงเจริญเติบโต ก่อนเก็บผลผลิตและหลังเก็บผลผลิต ใช้ปุ๋ยหมักหรือปุ๋ยคอกร่วมกับปุ๋ยเคมีหรือปุ๋ยอินทรีย์น้ำตามชนิดพืชที่ปลูก พัฒนาแหล่งน้ำและจัดระบบการให้น้ำในแปลงปลูก</p>

กลุ่มชุดดิน	ลักษณะเด่น	ปัญหา	แนวทางการจัดการ
<b>กลุ่มชุดดินที่ 38</b>	กลุ่มดินร่วนหยาบลึกมากที่เกิดจากตะกอนริมแม่น้ำ มีปฏิกริยาดินเป็นกรดเล็กน้อยถึงเป็นกลาง การระบายน้ำดีถึงดีปานกลาง ความอุดมสมบูรณ์ปานกลาง	เนื้อดินค่อนข้างเป็นทราย ขาดแคลนน้ำ ในระยะที่ฝนทิ้งช่วงนาน บางพื้นที่อาจมีน้ำท่วมขังหรือไหลบ่าท่วมขังอย่างฉับพลันในระยะที่มีฝนตกหนัก	<p><b>ปลูกพืชไร่หรือพืชผัก</b> จัดระบบการปลูกพืชหมุนเวียนให้มีการปลูกพืชบำรุงดินอยู่ด้วย ปรับปรุงดินด้วยปุ๋ยหมักหรือปุ๋ยคอก 2-3 ตัน/ไร่ หรือ ไถกลบพืชปุ๋ยสด (หวานเมล็ดถั่วพราง 8-10 กิโลกรัม/ไร่ เมล็ดถั่วพุ่ม 6-8 กิโลกรัม/ไร่ หรือปอเทือง 4-6 กิโลกรัม/ไร่ ไถกลบระยะออกดอก ปล่อยให้ 1-2 สัปดาห์) ร่วมกับปุ๋ยหรือปุ๋ยอินทรีย์น้ำ มีวัสดุคลุมดิน ทำแนวรั้วหรือทำฐานหญ้าแฝกเฉพาะต้น มีการใช้ปุ๋ยเคมีตามชนิดพืชที่ปลูก เพื่อรักษาความสามารถในการผลิตของดินไว้ไม่ให้เสื่อมโทรมลง จัดระบบการให้น้ำในแปลงปลูก</p> <p><b>ปลูกไม้ผล</b> เลือกพื้นที่ที่ไม่เสี่ยงต่อการท่วมขังของน้ำ ขุดหลุมปลูกขนาด 50x50x50 ซม. ปรับปรุงหลุมปลูกด้วยปุ๋ยหมักหรือปุ๋ยคอก 20-35 กิโลกรัม/หลุม มีวัสดุคลุมดิน ปลูกพืชคลุมดิน ปลูกพืชแซม ทำแนวรั้วหรือทำฐานหญ้าแฝกเฉพาะต้น ในช่วงเจริญเติบโต ก่อนเก็บผลผลิตและภายหลังเก็บผลผลิต ใช้ปุ๋ยหมักหรือปุ๋ยคอกร่วมกับปุ๋ยเคมีหรือปุ๋ยอินทรีย์น้ำ ตามชนิดพืชที่ปลูก จัดระบบการให้น้ำในแปลงปลูก</p>

กลุ่มชุดดิน	ลักษณะเด่น	ปัญหา	แนวทางการจัดการ
<b>กลุ่มชุดดินที่ 40</b>	กลุ่มดินร่วนหยาบถึงลึกมากที่เกิดจากตะกอนลำน้ำหรือวัตถุต้นกำเนิดเนื้อหยาบ ปฏิกริยาดินเป็นกรดจัดหรือเป็นกลาง การระบายน้ำดีถึงดีปานกลาง ความอุดมสมบูรณ์ต่ำ	ดินปนทราย ความอุดมสมบูรณ์ต่ำ ขาดแคลนน้ำ ในพื้นที่ที่มีความลาดชัน ดินง่ายต่อการถูกชะล้างพังทลายสูญเสียหน้าดิน	<p><b>ปลูกพืชไร่หรือพืชผัก</b> เลือกพื้นที่ค่อนข้างราบเรียบ ปรับปรุงดินด้วยปุ๋ยหมักหรือปุ๋ยคอก 2-3 ตัน/ไร่ หรือไถกลบพืชปุ๋ยสด (หวานเมล็ดถั่วพรี 8-10 กิโลกรัม/ไร่ เมล็ดถั่วพุ่ม 6-8 กิโลกรัม/ไร่ หรือปอเทือง 4-6 กิโลกรัม/ไร่ ไถกลบระยะออกดอก ปล่อยให้ 1-2 สัปดาห์) ร่วมกับปุ๋ยเคมีหรือปุ๋ยอินทรีย์น้ำ มีวัสดุคลุมดิน ปลูกพืชหมุนเวียน หรือปลูกพืชสลับเป็นแถบ พัฒนาแหล่งน้ำและจัดระบบการให้น้ำในแปลงปลูก</p> <p><b>ปลูกไม้ผล</b> ชุดหลุมปลูกขนาด 50x50x50 ซม. ปรับปรุงหลุมปลูกด้วยปุ๋ยหมักหรือปุ๋ยคอก 20-35 กิโลกรัม/หลุม ร่วมกับปุ๋ยเคมีหรือปุ๋ยอินทรีย์น้ำ มีระบบอนุรักษ์ดินและน้ำ เช่น ทำชั้นบันได คันดิน ปลูกพืชคลุมดิน ปลูกพืชแซม วัสดุคลุมดิน ทำแนวรั้วหรือทำฐานหญ้าแฝก เฉพาะต้น ในช่วงเจริญเติบโต ก่อนเก็บผลผลิตและภายหลังเก็บผลผลิต ใช้ปุ๋ยหมักหรือปุ๋ยคอกร่วมกับปุ๋ยเคมีหรือปุ๋ยอินทรีย์น้ำ ตามชนิดพืชที่ปลูก พัฒนาแหล่งน้ำและจัดระบบการให้น้ำในแปลงปลูก</p>

## สินค้าเกษตรที่สำคัญ



### พื้นที่ปลูกข้าว ไม้ดอกไม้ประดับ อำเภอ นครหลวง

ตำบล	พื้นที่การเกษตร (ไร่)	พื้นที่ปลูกข้าว (ไร่)	ไม้ดอก ไม้ประดับ (ไร่)
คลองสะแก	1,919	1,893	19
ท่าช้าง	5,898	5,497	-
นครหลวง	2,502	2,471	-
บ่อโพรง	3,060	3,003	-
บางพระครู	3,505	3,449	1
บางระกำ	4,259	3,377	1
บ้านซุ้ง	8,442	8,384	2
ปากจั่น	3,595	3,184	-
พระนอน	9,841	9,798	-
แม่ลา	5,606	5,545	-
สามไถ	4,089	3,917	4
หนองปลิง	5,353	5,194	79
<b>รวม</b>	<b>58,066</b>	<b>55,712</b>	<b>106</b>

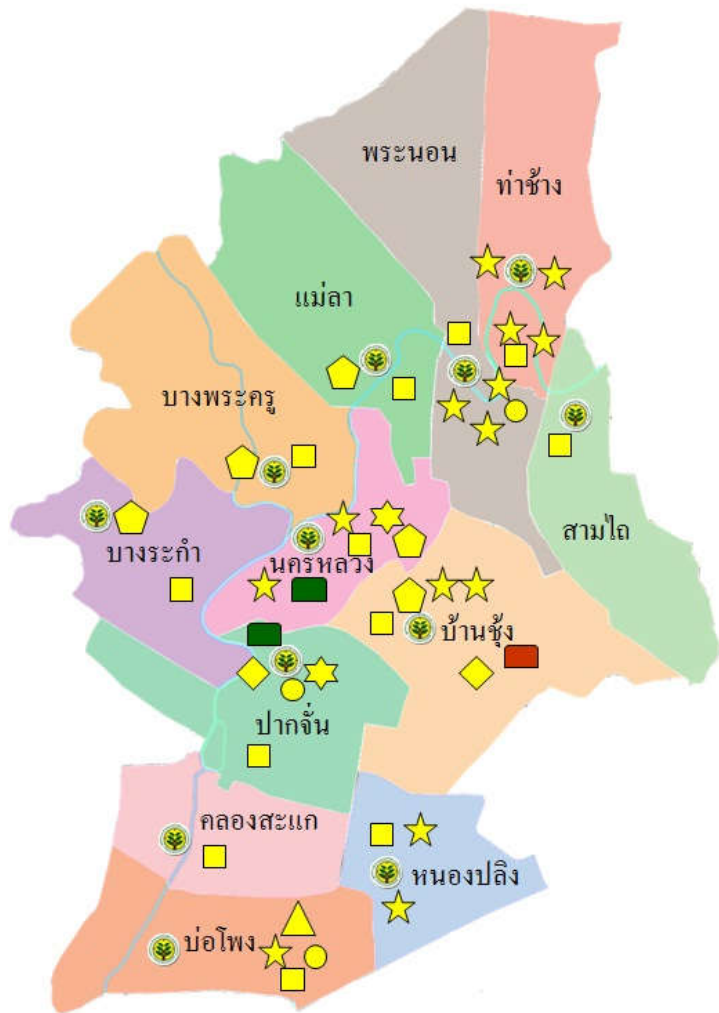
## ครัวเรือนเกษตรกร



ครัวเรือนเกษตรกร จำแนกตามกิจกรรมการเกษตร

ตำบล	ทำนา (ครัวเรือน)	ปลูกผัก (ครัวเรือน)	ไม้ดอก ไม้ประดับ (ครัวเรือน)
คลองสะแก	79	-	1
ทำช้าง	235	-	-
นครหลวง	106	-	-
บ่อโพรง	101	-	-
บางพระครู	137	15	1
บางระกำ	138	3	1
บ้านซุง	263	4	1
ปากจั่น	122	11	-
พระนอน	353	-	-
แม่ลา	194	-	-
สามไถ	161	18	1
หนองปลิง	201	-	8
<b>รวม</b>	<b>2,090</b>	<b>51</b>	<b>13</b>

## กลุ่ม/องค์กรด้านการเกษตร



	ศูนย์บริการและถ่ายทอดฯ	12 แห่ง
	ศูนย์ข้าวชุมชน	2 แห่ง
	ศูนย์จัดการศัตรูพืชชุมชน	5 แห่ง
	ศูนย์เรียนรู้เศรษฐกิจพอเพียง	2 แห่ง
	วิสาหกิจชุมชน	14 กลุ่ม
	แม่บ้านเกษตรกร	3 กลุ่ม
	แม่บ้านสายใยรักฯ	1 กลุ่ม
	ยุวเกษตรกร	12 กลุ่ม
	โรงสี	2 แห่ง
	ทำข้าว	1 แห่ง

## ข้อมูลกลุ่ม/องค์กรด้านการเกษตร ปี 2556

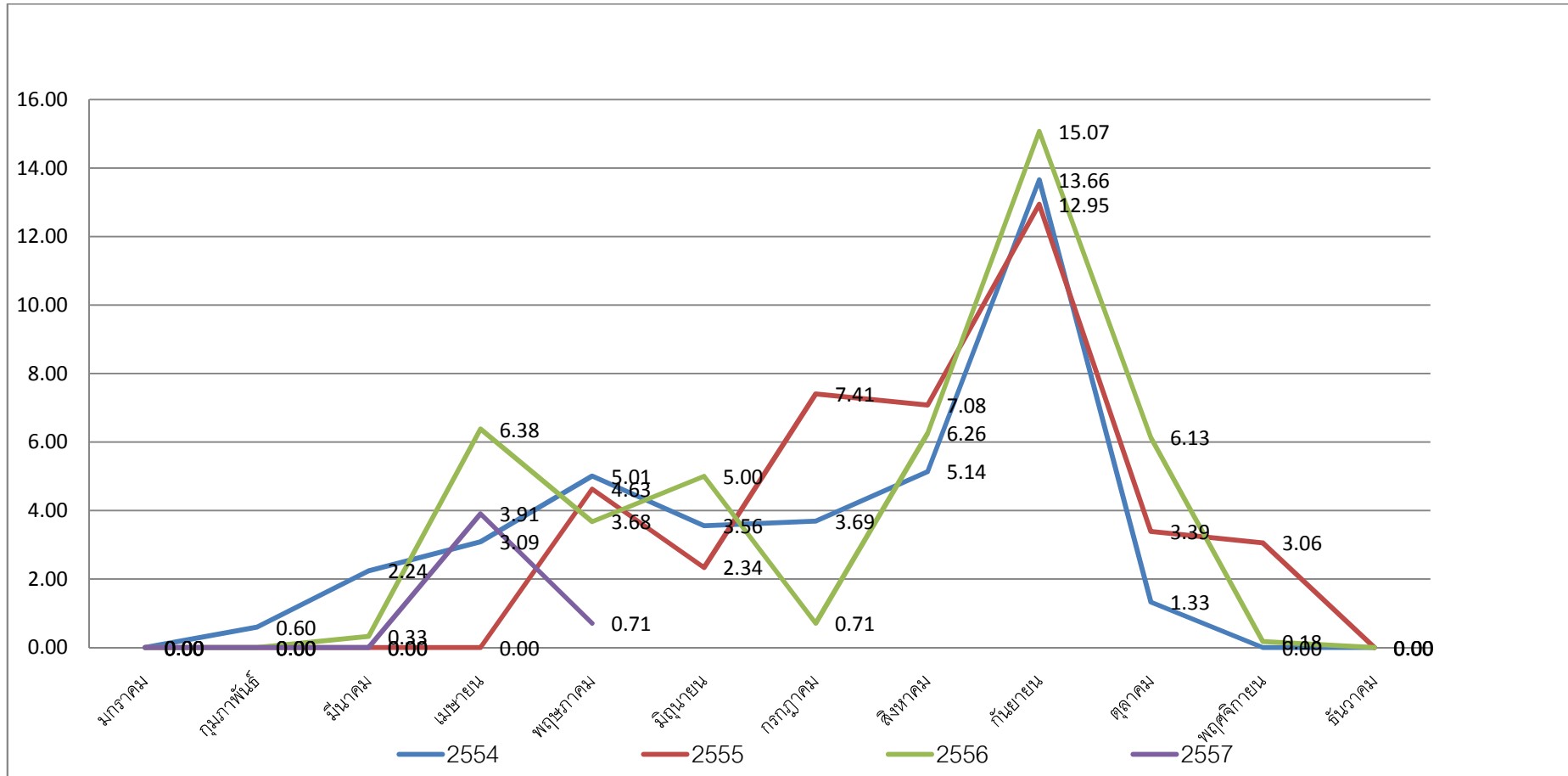
### อำเภอนครหลวง จังหวัดพระนครศรีอยุธยา

ตำบล	วิสาหกิจ ชุมชน	สมาชิก (ราย)	แม่บ้าน เกษตรกร	สมาชิก (ราย)	ยุว เกษตรกร	สมาชิก (ราย)	ศบกด.	สมาชิก (ราย)	ศูนย์ข่าว ชุมชน	สมาชิก (ราย)	ศจช.	สมาชิก (ราย)	ศูนย์เรียนรู้ เศรษฐกิจ พอเพียง	สมาชิก (ราย)
คลองสระแก	-	-	-	-	1	20	1	16	-	-	-	-	-	-
ท่าช้าง	4	28	-	-	1	20	1	16	-	-	-	-	-	-
นครหลวง	2	24	-	-	1	20	1	16	1	21	1	20	-	-
บ่อโพรง	1	11	1	15	1	17	1	16	-	-	-	-	-	-
บางพระครู	-	-	-	-	1	20	1	16	-	-	1	20	-	-
บางระกำ	-	-	-	-	1	20	1	16	-	-	1	20	-	-
บ้านช้าง	2	20	-	-	1	20	1	16	-	-	1	20	1	20
ปากจั่น	-	-	1	16	1	20	1	16	1	20	-	-	1	20
พระนอน	3	34	1	16	1	20	1	16	-	-	-	-	-	-
แม่ลา	-	-	-	-	1	20	1	16	-	-	1	20	-	-
สามไถ	-	-	-	-	1	20	1	16	-	-	-	-	-	-
หนองปลิง	2	23	-	-	1	20	1	16	-	-	-	-	-	-
<b>รวม</b>	<b>14</b>	<b>140</b>	<b>3</b>	<b>47</b>	<b>12</b>	<b>230</b>	<b>12</b>	<b>192</b>	<b>2</b>	<b>41</b>	<b>5</b>	<b>100</b>	<b>2</b>	<b>40</b>





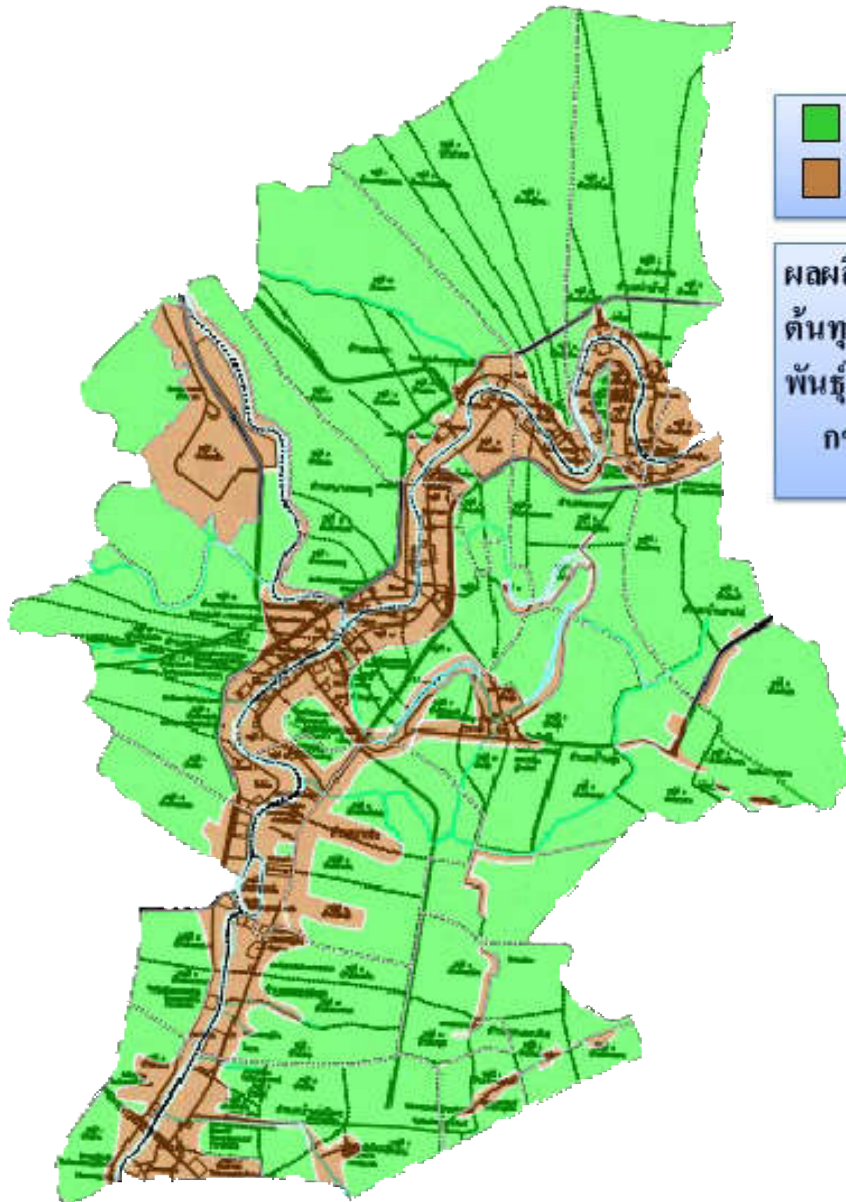
## ปริมาณน้ำฝนเฉลี่ยรายเดือน ปี 2554 - 2557



ที่มา : สถานีฝนอำเภอนครหลวง จังหวัดพระนครศรีอยุธยา

## พื้นที่ปลูกข้าว

อำเภอนครหลวง จังหวัดพระนครศรีอยุธยา

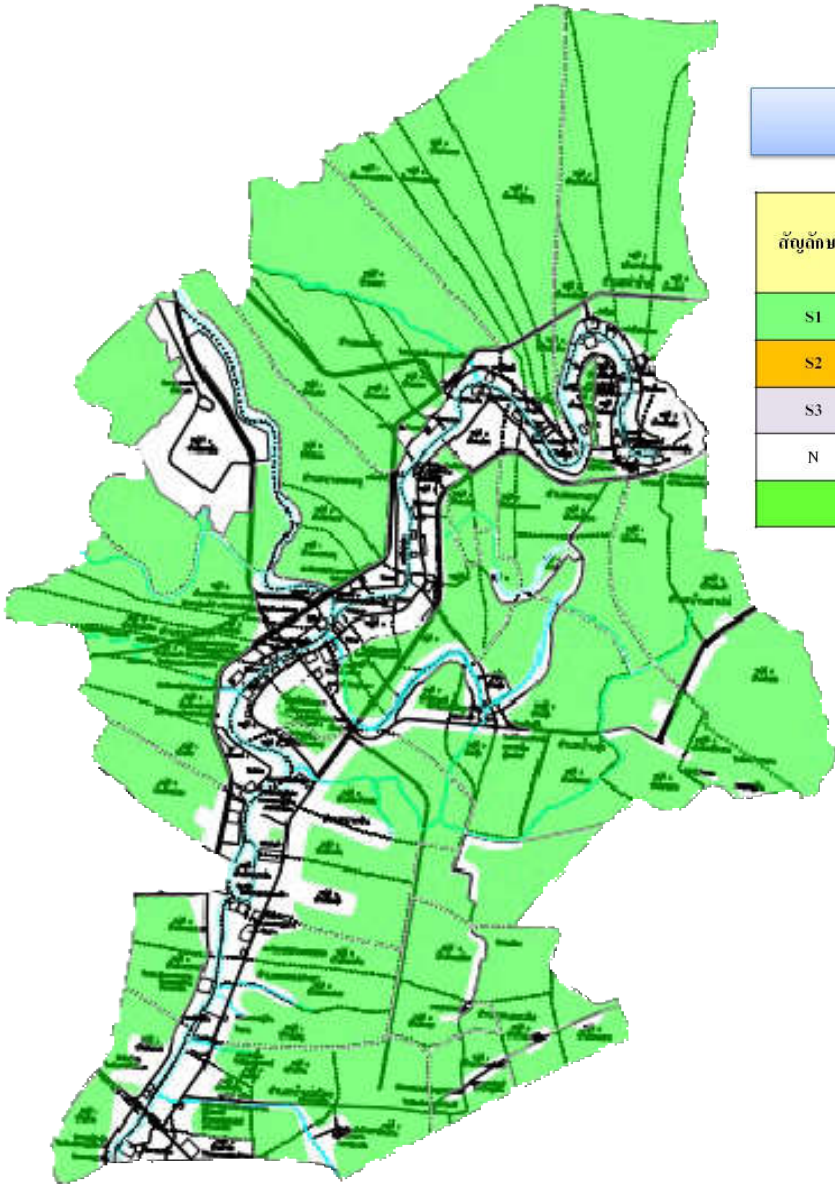


พื้นที่ปลูกข้าว 55,712 ไร่

ที่อยู่อาศัยหนาแน่น

ผลผลิตเฉลี่ย 800 กิโลกรัม/ไร่  
ต้นทุนเฉลี่ย 7.20 บาท/กิโลกรัม  
พันธุ์ข้าว สุพรรณบุรี1 กข31 กข41  
กข47 ปทุมธานี CPI11

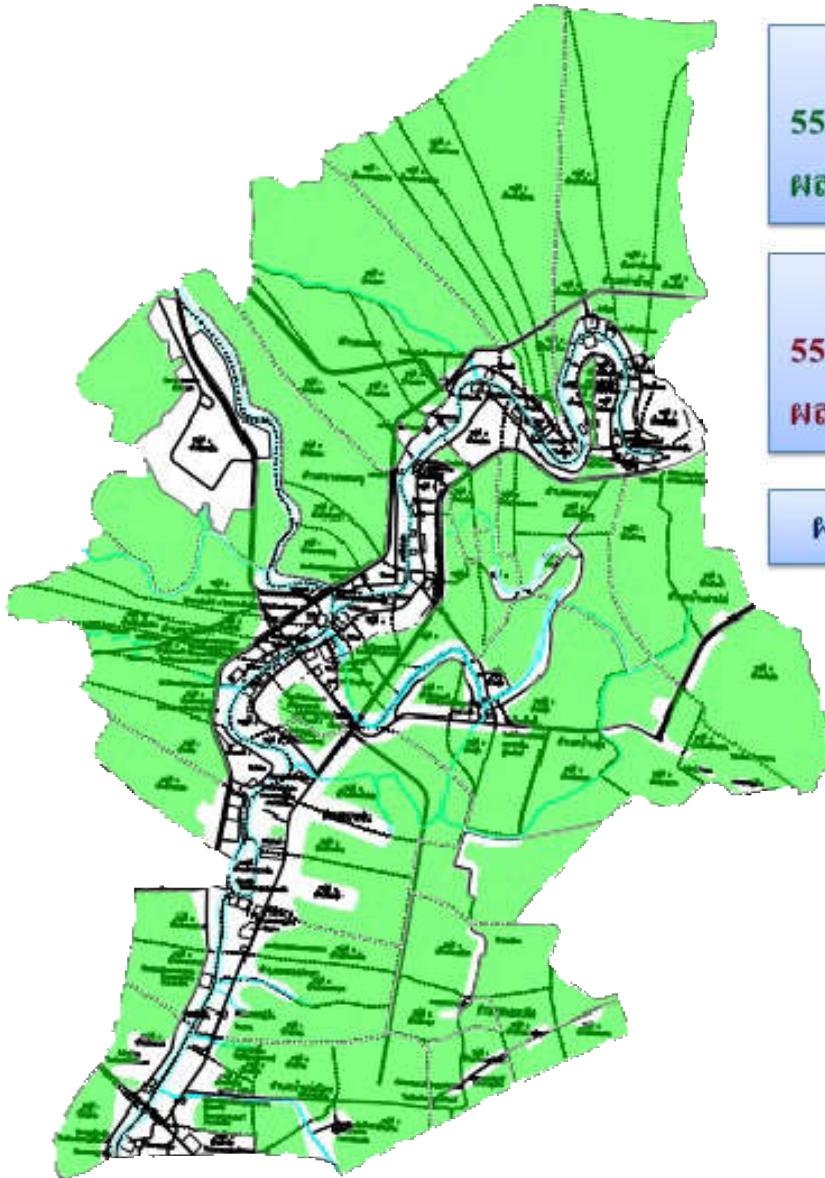
OVERLAY MAP  
ZONING – LANDUSED RICE



พื้นที่ปลูกข้าว 55,712 ไร่

สัญลักษณ์	คำอธิบายแผนที่	เนื้อที่	
		ไร่	ร้อยละ
S1	ชั้นความเหมาะสมสูง	55,712	100.00
S2	ชั้นความเหมาะสมปานกลาง	-	-
S3	ชั้นความเหมาะสมเล็กน้อย	-	-
N	ไม่เหมาะสม	-	-
รวม		55,712	100

## สถานการณ์การผลิตข้าว

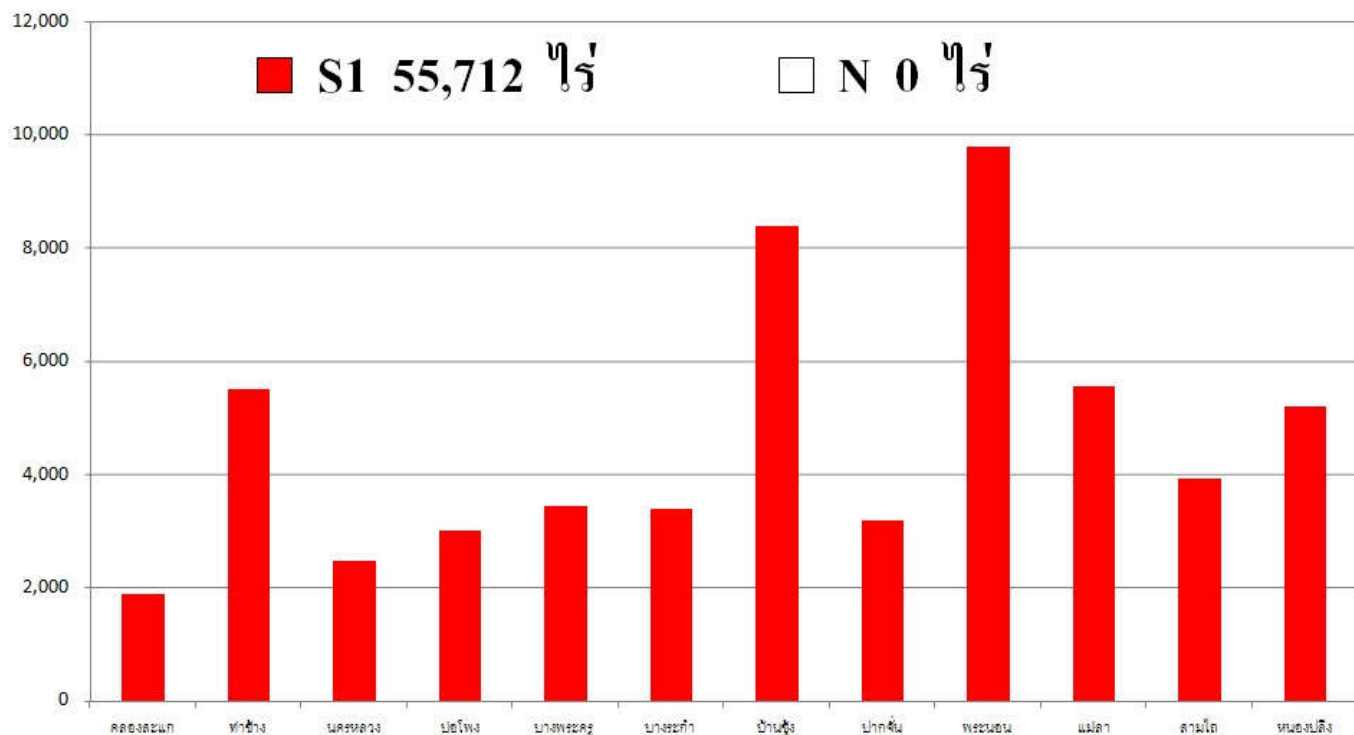


พื้นที่ปลูกข้าว อุดนابی  
55,712 ไร่ ผลผลิต 43,455 ตัน  
ผลผลิตเฉลี่ย 780 กิโลกรัมต่อไร่

พื้นที่ปลูกข้าว อุดนารัง  
55,712 ไร่ ผลผลิต 45,684 ตัน  
ผลผลิตเฉลี่ย 820 กิโลกรัมต่อไร่

ผลผลิตรวม 89,139 ตัน ต่อปี

## พื้นที่ปลูกข้าว อำเภอนครหลวง จำแนกตามความเหมาะสมของพื้นที่



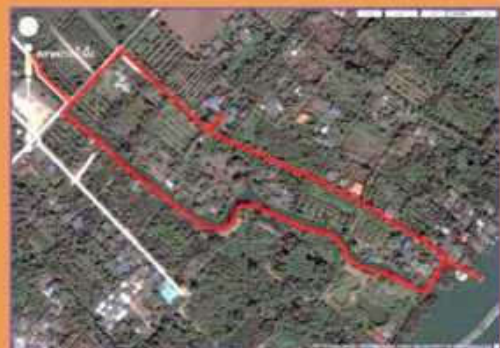
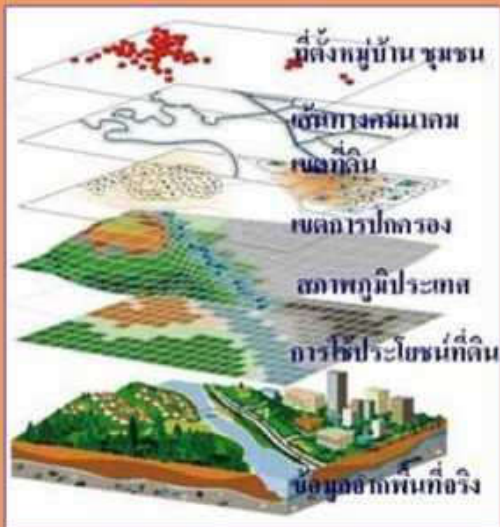
ตำบล	พื้นที่ปลูกข้าว (ไร่)	พื้นที่เหมาะสมสูง (S1) (ไร่)	พื้นที่ไม่เหมาะสม (N) (ไร่)
คลองสะแก	1,893	1,893	0
ท่าช้าง	5,497	5,497	0
นครหลวง	2,471	2,471	0
บ่อโพรง	3,003	3,003	0
บางพระครู	3,449	3,449	0
บางระกำ	3,377	3,377	0
บ้านซุ้ง	8,384	8,384	0
ปากจั่น	3,184	3,184	0
พระนอน	9,798	9,798	0
แม่ลา	5,545	5,545	0
สามไถ	3,917	3,917	0
หนองปลิง	5,194	5,194	0
<b>รวม</b>	<b>55,712</b>	<b>55,712</b>	<b>0</b>

การใช้ระบบ MRCF

ในงานส่งเสริมการเกษตร

พื้นที่ต้นแบบ ตำบลนครหลวง

อำเภอนครหลวง จังหวัดพระนครศรีอยุธยา



## Mapping

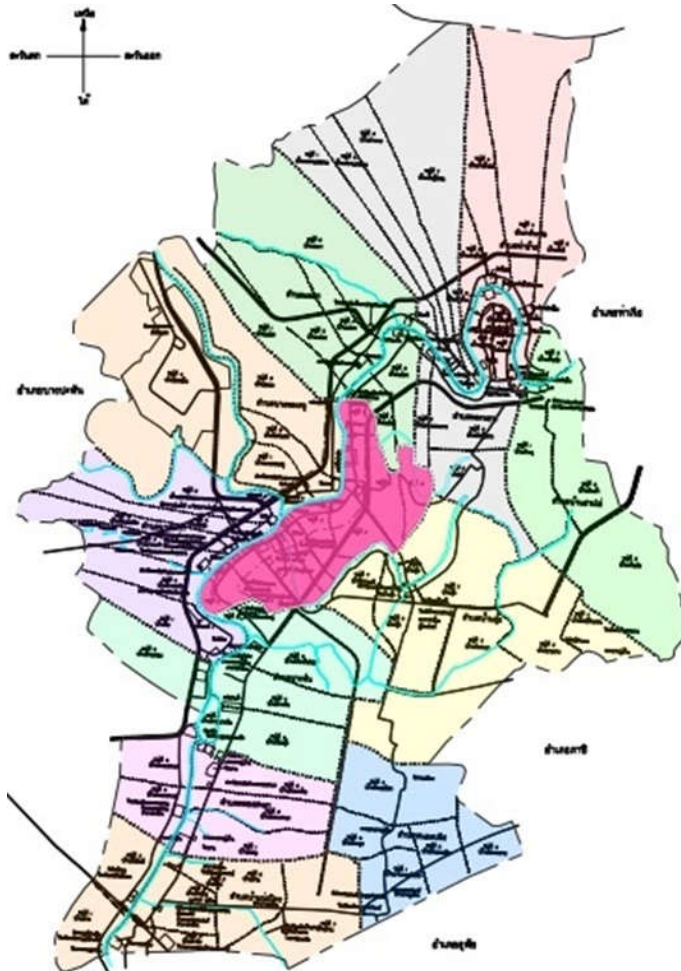
(การจัดทำและใช้ข้อมูลแผนที่)

- การทำงานบนพื้นฐานของข้อมูล
- จัดการข้อมูลให้เป็นรูปธรรม จับต้องได้  
(จากข้อมูลเชิงตารางเป็น ข้อมูลเชิงตำแหน่งในแผนที่)
  - มีข้อมูล กายภาพ ชีวภาพ เศรษฐกิจ สังคม
  - มีแผนที่
  - เชื่อมโยงข้อมูลกับแผนที่
  - วิเคราะห์ สังเคราะห์ข้อมูล
- ใช้ประโยชน์จากข้อมูล
  - ในการกำหนดเป้าหมายการทำงาน
  - วางแผนพัฒนา / แก้ปัญหา



# พื้นที่เป้าหมายในการทำงาน เพื่อให้บริการแบบเฉพาะเจาะจง อำเภอนครหลวง จังหวัดพระนครศรีอยุธยา

## ตำบลนครหลวง



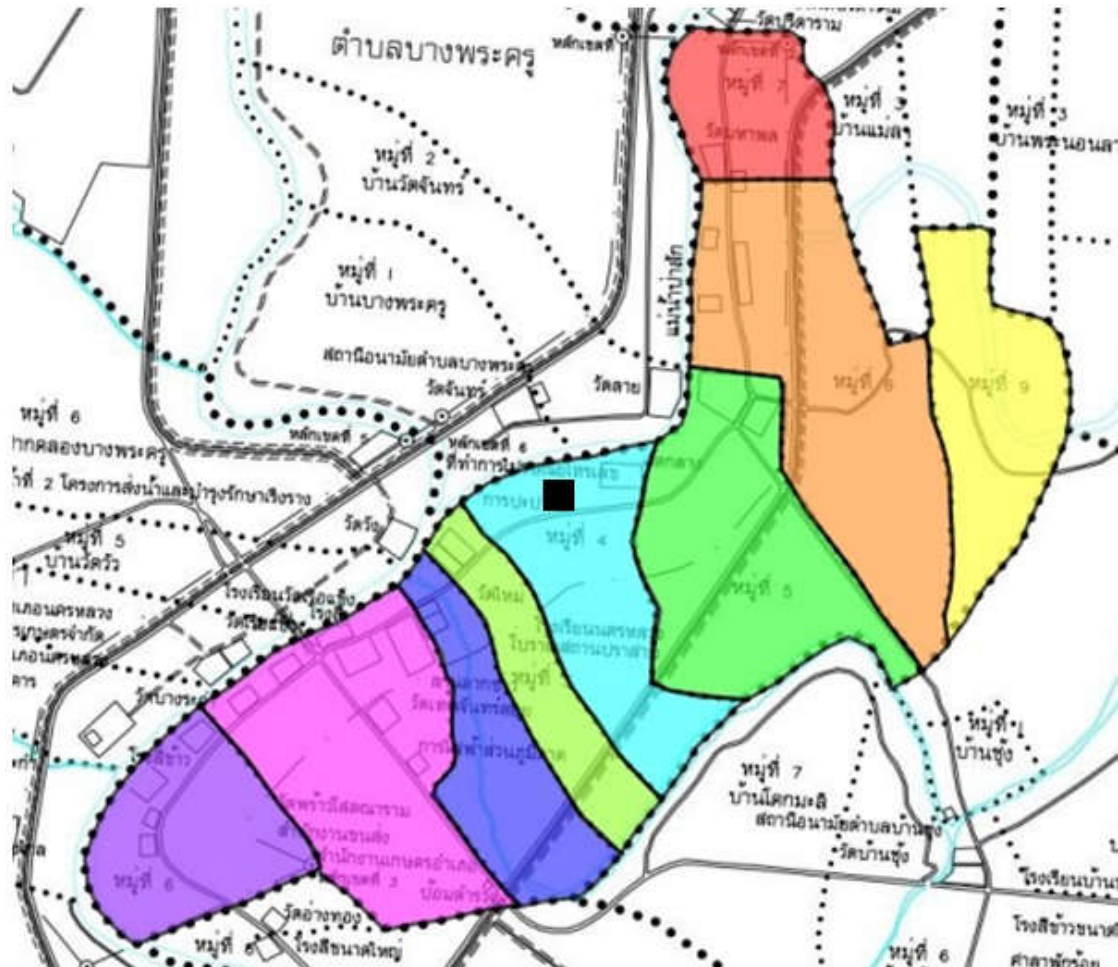
ตำบลนครหลวง เป็นตำบลหนึ่งใน 12 ตำบล ของอำเภอนครหลวง จังหวัดพระนครศรีอยุธยา ตั้งอยู่ทางตอนกลางของอำเภอ มีพื้นที่ทั้งหมด 8,156 ไร่ มีอาณาเขตติดต่อกับตำบลข้างเคียง ดังนี้

- ทิศเหนือ ติดต่อกับ ตำบลแม่ลา ตำบลพระนอน
- ทิศตะวันออก ติดต่อกับ ตำบลบ้านซุง
- ทิศใต้ ติดต่อกับ ตำบลปากจั่น
- ทิศตะวันตก ติดต่อกับ ตำบลบางพระครู ตำบลบางระกำ

## เขตการปกครอง ตำบลนครหลวง

ตำบลนครหลวง แบ่งการปกครองออกเป็น 9 หมู่บ้าน

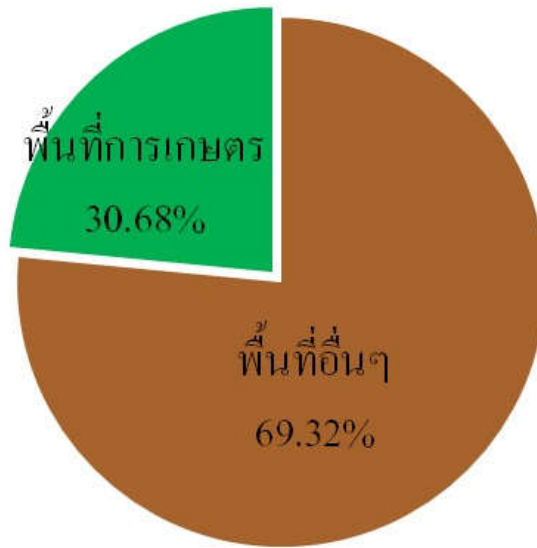
การปกครองส่วนท้องถิ่น ได้แก่ เทศบาลตำบลนครหลวง ตั้งอยู่หมู่ที่ 4 ตำบลนครหลวง



■	เทศบาลตำบลนครหลวง		
■	หมู่ 1	■	หมู่ 2
■	หมู่ 3	■	หมู่ 4
■	หมู่ 5	■	หมู่ 6
■	หมู่ 7	■	หมู่ 8
■	หมู่ 9		

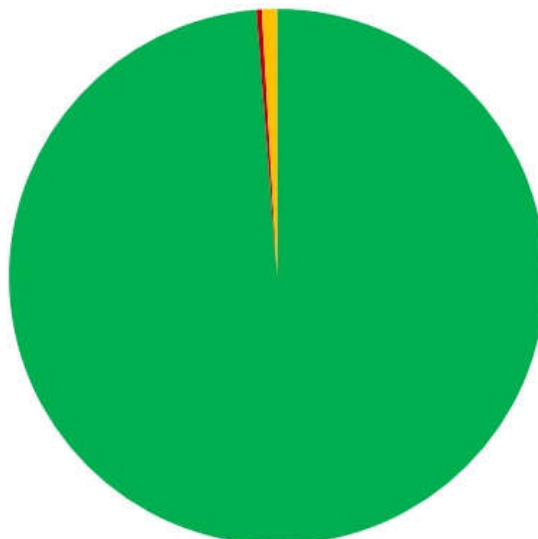
## พื้นที่

พื้นที่ทั้งหมด 8,156 ไร่  
พื้นที่การเกษตร 2,502 ไร่  
(เขตชลประทาน 100%)

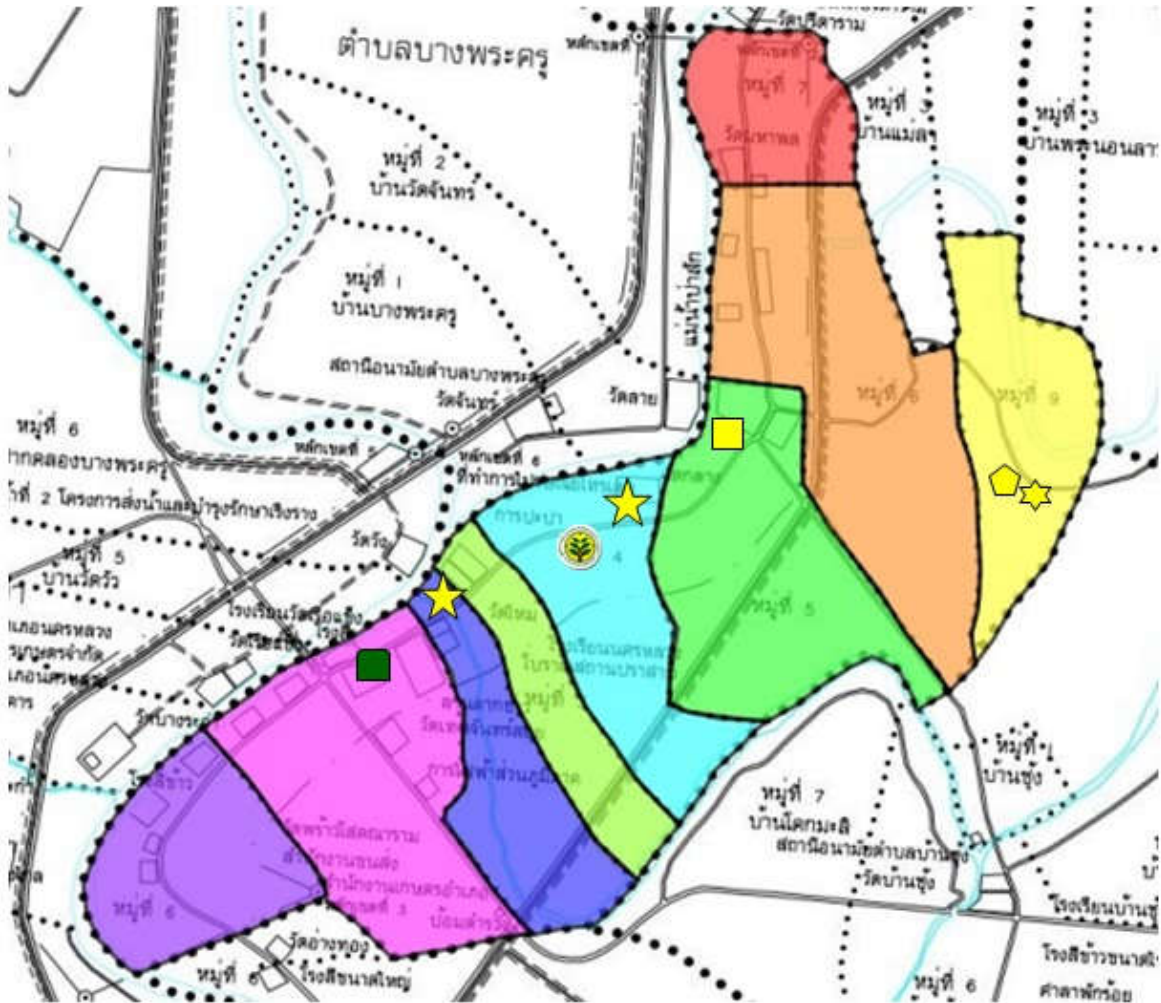






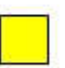

### พื้นที่การเกษตร แบ่งเป็น

นาข้าว	2,471 ไร่	คิดเป็น 98.76 %
ไม้ผล	8 ไร่	คิดเป็น 0.32 %
อื่นๆ	23 ไร่	คิดเป็น 0.92 %



กลุ่ม/องค์กรการเกษตร



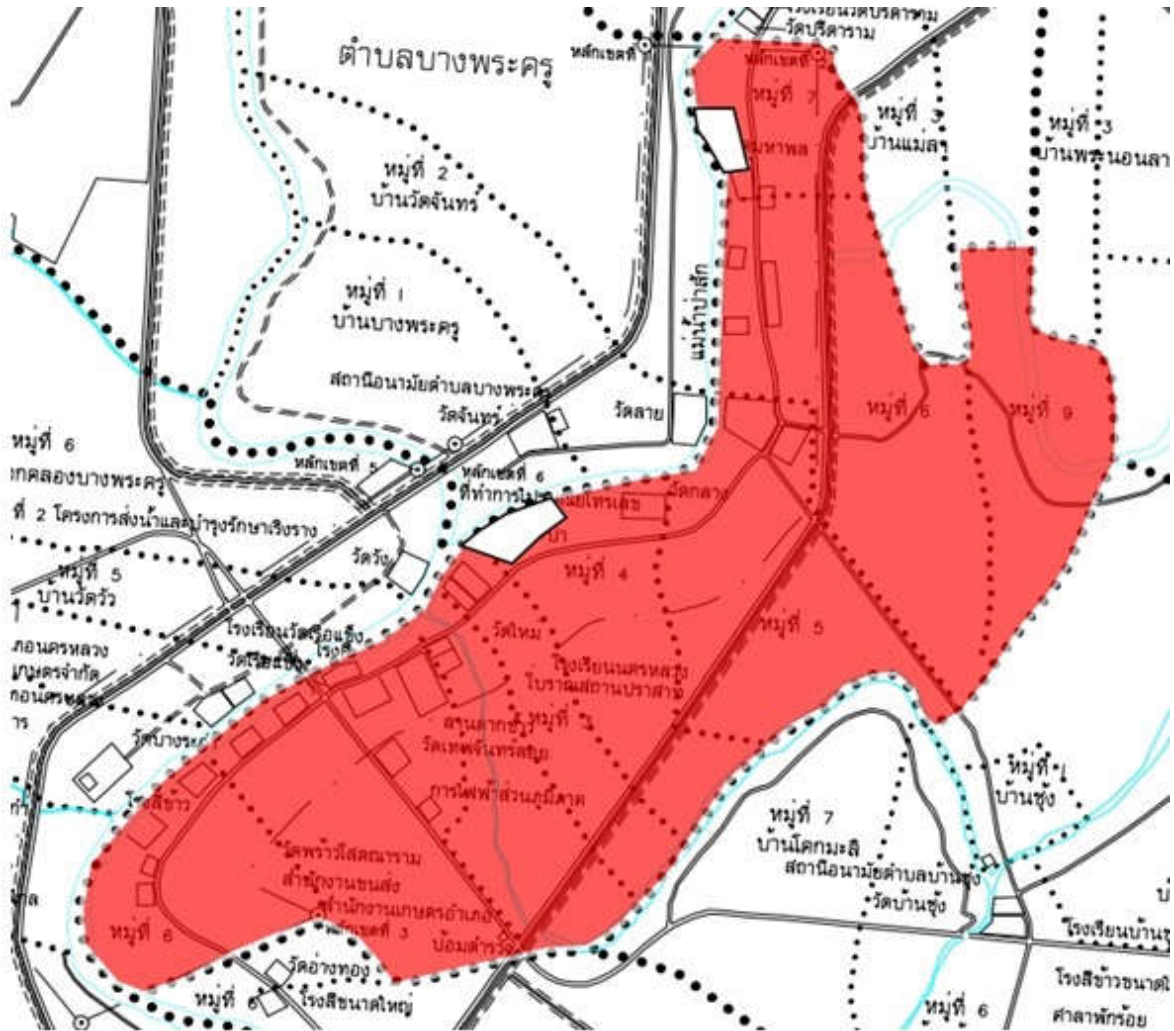
-  ศูนย์บริการและถ่ายทอดฯ 1 แห่ง
-  ศูนย์จัดการศัตรูพืชชุมชน 1 แห่ง
-  ศูนย์ข่าวชุมชน 1 แห่ง
-  วิสาหกิจชุมชน 2 กลุ่ม
-  ยุวเกษตรกร 1 กลุ่ม
-  โรงเรียน 1 แห่ง



กลุ่มชุดดิน	ลักษณะเด่น	ปัญหา	แนวทางการจัดการ
<b>กลุ่มชุดดินที่ 1</b>	<p>กลุ่มดินเหนียวสีดำนํ้าลึกมาก มีรอยแตกกระแหงกว้างและลึก ปฏิกริยาดินเป็นกรดเล็กน้อยถึงเป็นด่างเล็กน้อย การระบายน้ำเลวถึงค่อนข้างเลว</p>	<p>ดินเหนียวจัด โครงสร้างแน่นทึบ ดินแห้งแข็ง แตกกระแหงกว้างและลึก ดินเปียกเหนียวมาก ทำให้การไถพรวนยาก บางพื้นที่อาจขาดแคลนน้ำ และน้ำท่วมขังในฤดูฝน ให้ความเสียหายกับพืชที่ไม่ชอบน้ำ</p>	<p><b>ปลูกข้าว</b> ไถพรวนเมื่อดินมีความชื้นเหมาะสม ไถกลบตอซัง ปล๋อยทิ้งไว้ 3-4 สัปดาห์ หรือไถกลบปุ๋ยพืชสด (หว่าน โสนอัฟริกันหรือโสนอินเดีย 4-6 กิโลกรัม/ไร่ ไถกลบเมื่ออายุ 50-70 วัน ปล๋อยทิ้งไว้ 1-2 สัปดาห์) ร่วมกับปุ๋ยเคมีสูตร 16-20-0 หรือปุ๋ยอินทรีย์น้ำ ใส่ปุ๋ยแต่งหน้าหลังปักดำ 35-40 วัน พัฒนาแหล่งน้ำไว้ใช้ในช่วงที่ข้าวขาดน้ำหรือทำนาครั้งที่ 2 หรือใช้ปลูกพืชไร่หรือพืชผักหลังเก็บเกี่ยวข้าว ไถกลบตอซังและทำร่องแบบเตี้ย ปรับปรุงดินด้วยปุ๋ยหมักหรือปุ๋ยคอก 2-3 ตัน/ไร่ ร่วมกับปุ๋ยเคมีหรือปุ๋ยอินทรีย์น้ำ</p> <p><b>ปลูกพืชผักหรือไม้ผล</b> ยกร่องกว้าง 6-8 เมตร คูน้ำกว้าง 1.0-1.5 เมตร ลึก 0.5-1.0 เมตร มีคันดินอัดแน่น ล้อมรอบ ปรับปรุงดินด้วยปุ๋ยหมักหรือปุ๋ยคอก 2-3 ตัน/ไร่ ร่วมกับปุ๋ยเคมีหรือปุ๋ยอินทรีย์น้ำ หรือชุดหลุมปลูกขนาด 50x50x50 ซม. ปรับปรุงหลุมปลูกด้วยปุ๋ยหมักหรือปุ๋ยคอกหรือปุ๋ยคอกร่วมกับปุ๋ยเคมีหรือปุ๋ยอินทรีย์น้ำตามชนิดพืชที่ปลูก พัฒนาแหล่งน้ำและจัดระบบการให้น้ำในแปลงปลูก</p>

กลุ่มชุดดิน	ลักษณะเด่น	ปัญหา	แนวทางการจัดการ
<b>กลุ่มชุดดินที่ 4</b>	<p>กลุ่มดินเหนียวลึกมากที่เกิดจากตะกอนลำน้ำที่มีอายุยังน้อย ปฏิกริยาดินเป็นกลางถึงด่าง การระบายน้ำค่อนข้างเลว ความอุดมสมบูรณ์ปานกลาง</p>	<p>โครงสร้างแน่นทึบ ดินแห้งแข็งและแตกกระแวง ทำให้ไถพรวนยาก ขาดแคลนน้ำ และน้ำท่วมขังในฤดูฝน ทำความเสียหายกับพืชที่ไม่ชอบน้ำ</p>	<p><b>ปลูกข้าว</b> ไถพรวนขณะที่ดินมีความชื้นเหมาะสม ไถกลบตอซัง ปล๋อยทิ้งไว้ 3-4 สัปดาห์ หรือไถกลบปุ๋ยพืชสด (หวาน โสนอัฟริกันหรือโสนอินเดีย 4-6 กิโลกรัม/ไร่ ไถกลบเมื่ออายุ 50-70 วัน ปล๋อยทิ้งไว้ 1-2 สัปดาห์) ร่วมกับการใช้ปุ๋ยอินทรีย์น้ำหรือปุ๋ยเคมีสูตร 16-20-0 ใส่ปุ๋ยแต่งหน้าหลังปักดำ 35-40 วัน พัฒนาแหล่งน้ำไว้ใช้ในช่วงที่ข้าวขาดน้ำหรือทำนาครั้งที่ 2 หรือใช้ปลูกพืชไร่หรือพืชผักหลังเก็บเกี่ยวข้าว โดยทำร่องแบบเตี้ย ปรับปรุงดินด้วยปุ๋ยหมักหรือปุ๋ยคอก 1-2 ตัน/ไร่ ร่วมกับปุ๋ยเคมีหรือปุ๋ยอินทรีย์น้ำ</p> <p><b>ปลูกพืชผักหรือไม้ผล</b> ยกร่องกว้าง 6-8 เมตร คูน้ำกว้าง 1.0-1.5 เมตร ลึก 0.5-1.0 เมตร ร่องแปลงปลูกอยู่สูงจากระดับน้ำที่เคยท่วม ปรับปรุงดินด้วยปุ๋ยหมักหรือปุ๋ยคอก 1-2 ตัน/ไร่ ร่วมกับปุ๋ยเคมีหรือปุ๋ยอินทรีย์น้ำ หรือชุดหลุมปลูกขนาด 50x50x50 ซม. ปรับปรุงหลุมปลูกด้วยปุ๋ยหมักหรือปุ๋ยคอก 15-20 กิโลกรัม/หลุม ในช่วงเจริญเติบโต ก่อนเก็บผลผลิต และหลังเก็บผลผลิต ใช้ปุ๋ยหมักหรือปุ๋ยคอกร่วมกับปุ๋ยเคมีหรือปุ๋ยอินทรีย์น้ำตามชนิดพืชที่ปลูก พัฒนาแหล่งน้ำและจัดระบบการให้น้ำในแปลงปลูก</p>

## เขตเหมาะสมสำหรับการปลูกข้าว (Zoning ข้าว)

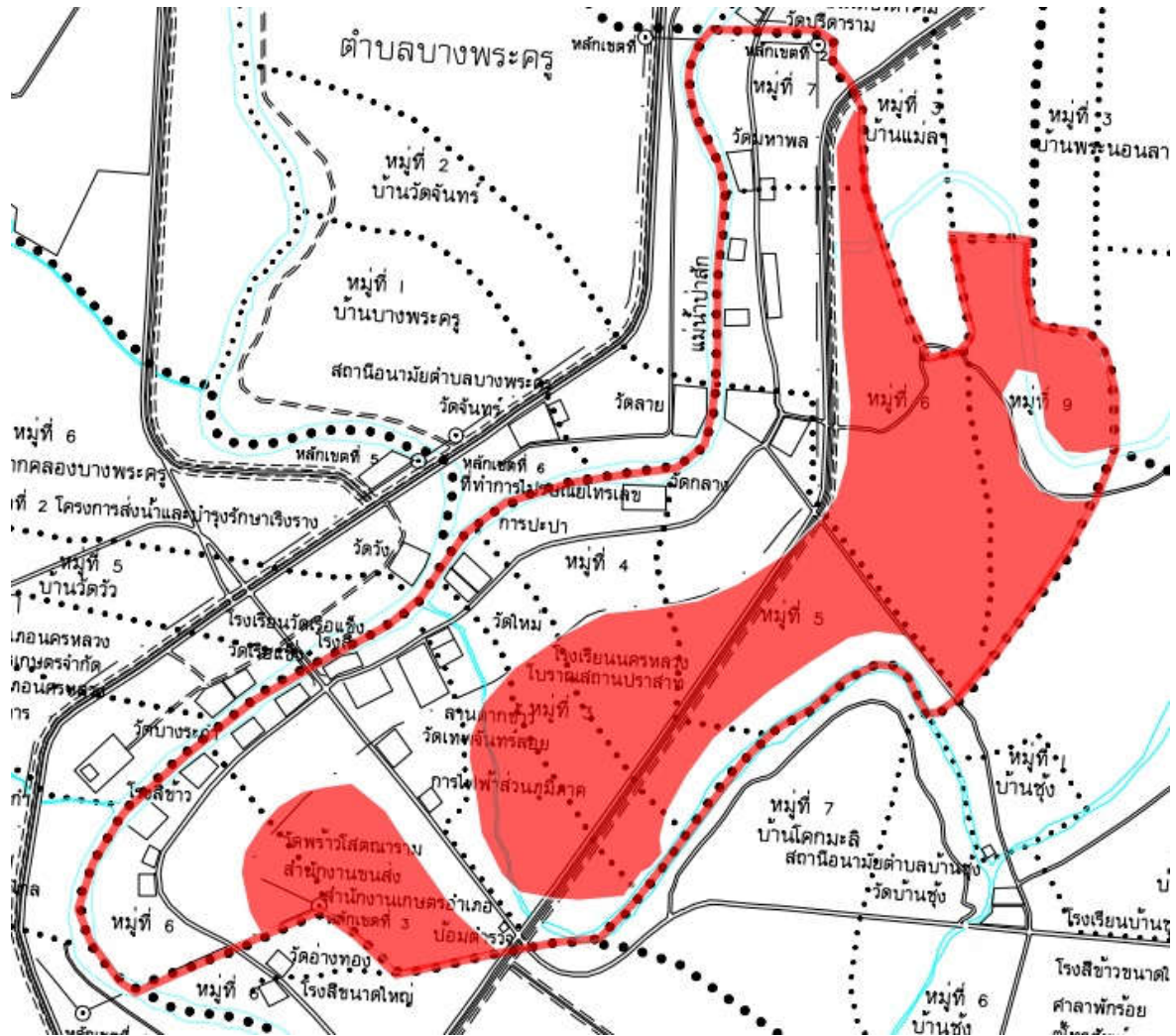


สัญลักษณ์	คำอธิบายแผนที่	เนื้อที่	
		ไร่	ร้อยละ
S1	ชั้นความเหมาะสมสูง	8,094	99.24
N	ไม่เหมาะสม	62	0.76
รวม		8,156	100



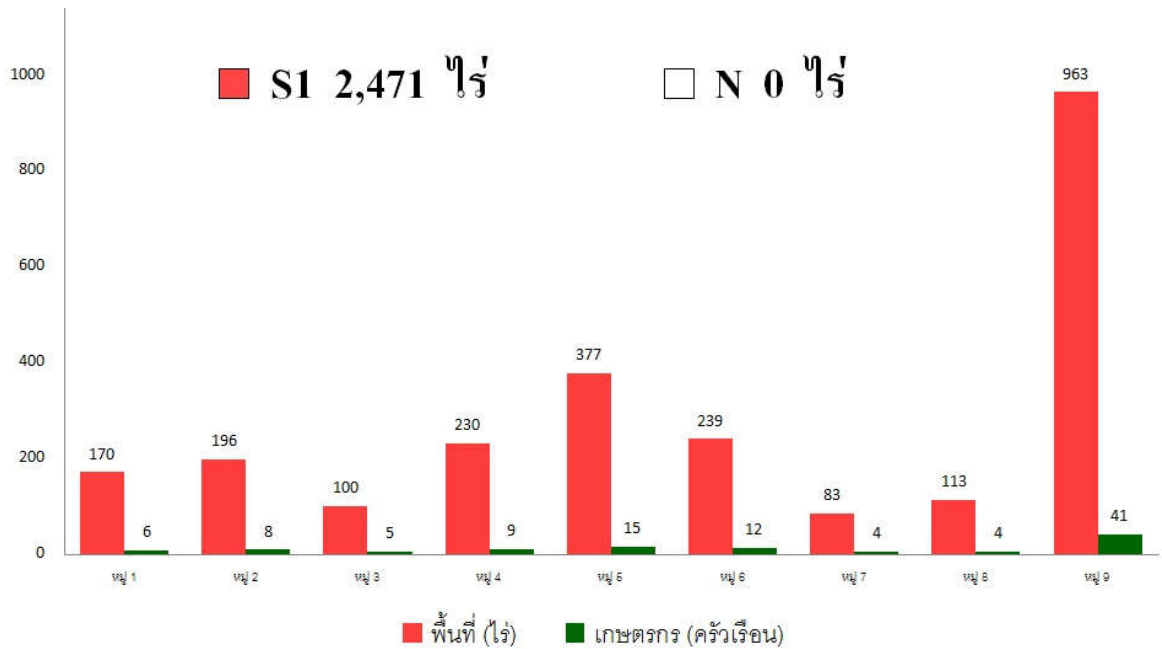


# OVERLAY MAP ZONING – LANDUSED RICE



สัญลักษณ์	คำอธิบายแผนที่	เนื้อที่	
		ไร่	ร้อยละ
S1	ชั้นความเหมาะสมสูง	2,471	100.00
S2	ชั้นความเหมาะสมปานกลาง	-	-
S3	ชั้นความเหมาะสมเล็กน้อย	-	-
N	ไม่เหมาะสม	-	-
รวม		2,471	100

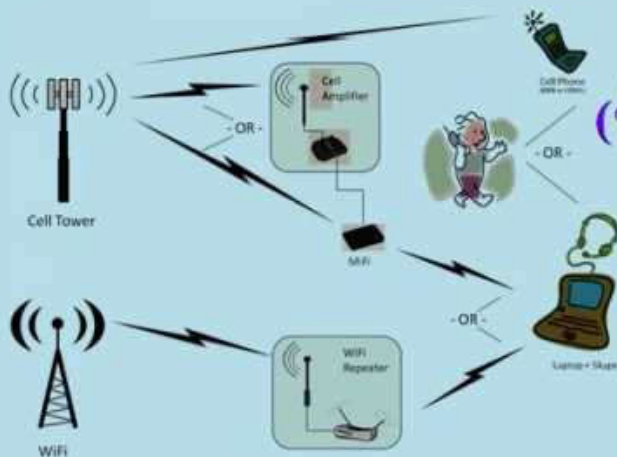
พื้นที่ปลูกข้าว ตำบลนครหลวง  
 จำแนกตามความเหมาะสมของพื้นที่



ตำบล นครหลวง	ครัวเรือน เกษตรกร	พื้นที่ปลูกข้าว (ไร่)	พื้นที่เหมาะสมสูง (S1) (ไร่)	พื้นที่ไม่เหมาะสม (N) (ไร่)
หมู่ 1	6	170	170	0
หมู่ 2	8	196	196	0
หมู่ 3	5	100	100	0
หมู่ 4	9	230	230	0
หมู่ 5	15	377	377	0
หมู่ 6	12	239	239	0
หมู่ 7	4	83	83	0
หมู่ 8	4	113	113	0
หมู่ 9	41	963	963	0
<b>รวม</b>	<b>104</b>	<b>2,471</b>	<b>2,471</b>	<b>0</b>

## Remote Sensing

(ข้อมูลและการสื่อสารระยะไกล)



- ประสานและให้บริการเกษตรกรด้วยวิธีการติดต่อสื่อสารและเข้าถึงข้อมูลจากระยะไกล
- นักส่งเสริมการเกษตรและเกษตรกรสามารถเข้าถึงข้อมูลหรือติดต่อสื่อสารได้จากระยะไกล
- สำรวจข้อมูลและติดตามสถานการณ์

ข้อมูลและการสื่อสารระยะไกล  
เพื่อประสานและให้บริการเกษตรกร





## Community Participation (ทำงานแบบมีส่วนร่วมกับภาคีเครือข่าย)

- การทำงานร่วมกับเกษตรกร ชุมชน และภาคีเครือข่าย
- เน้นการมีส่วนร่วมทุกขั้นตอน (ร่วมรับรู้ ร่วมคิดตัดสินใจ ร่วมลงมือปฏิบัติ ร่วมประเมินผล และร่วมรับประโยชน์)
- การได้รับประโยชน์ร่วมกันของทุกฝ่าย (win-win situation)
- ใช้เวทีส่งเสริมการเกษตร เวทีชุมชนหรือวิธีอื่น ๆ ตามความเหมาะสม

## การทำงานแบบมีส่วนร่วม

จัดเวทีแลกเปลี่ยนเรียนรู้ และระดมความคิดเห็นร่วมกับเกษตรกร ชุมชน และผู้มีส่วนเกี่ยวข้อง



## Specific Field Service

(ให้บริการทางการเกษตรแบบเฉพาะเจาะจง มีเป้าหมายชัดเจน)



- นักส่งเสริมการเกษตรต้องเข้าพื้นที่อย่างมีเป้าหมาย
- ใช้ข้อมูลในการทำงานในพื้นที่เพื่อให้บริการแบบเฉพาะเจาะจง (Farmer Approach)

- รู้จักวิเคราะห์ สังเคราะห์ และเชื่อมโยงข้อมูลต่างๆ เข้าด้วยกัน เพื่อประยุกต์ใช้ในการปฏิบัติงาน





การวิเคราะห์พื้นที่ ตำบลนครหลวง  
โดยวิธี SWOT Analysis

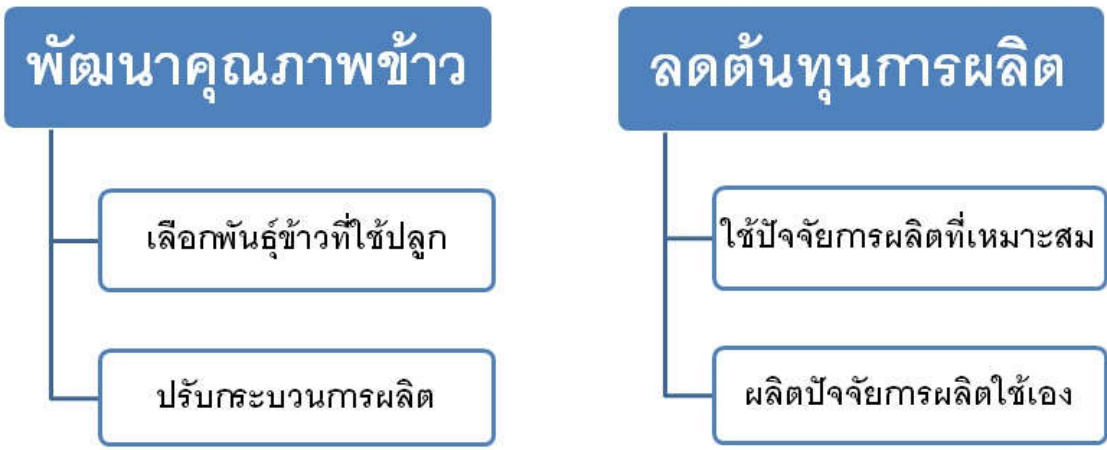
ปัจจัยด้านจุดแข็ง (Strength)	ปัจจัยด้านจุดอ่อน (Weakness)
<ol style="list-style-type: none"><li>1. พื้นที่ที่มีความเหมาะสมสูง (S1) ในการปลูกข้าว</li><li>2. เกษตรกรมีประสบการณ์ในการทำนา และมีความชำนาญในขั้นตอน กระบวนการในการทำนา</li><li>3. พื้นที่อยู่ในเขตชลประทานทั้งหมด</li></ol>	<ol style="list-style-type: none"><li>1. ข้าวที่ผลิตได้ มีคุณภาพไม่สม่ำเสมอ</li><li>2. เกษตรกรขาดการรวมกลุ่ม เพื่อแลกเปลี่ยนเรียนรู้</li><li>3. เกษตรกรขาดความรู้ความเข้าใจในกระบวนการผลิตข้าวให้ได้คุณภาพดี</li><li>4. ต้นทุนการผลิตสูง โดยเฉพาะต้นทุนด้านสารเคมี</li></ol>
ปัจจัยด้านโอกาส (Opportunity)	ปัจจัยด้านอุปสรรค (Threat)
<ol style="list-style-type: none"><li>1. พื้นที่ใกล้แหล่งกระจายข้าวพันธุ์ดี ศูนย์ผลิตเมล็ดพันธุ์ข้าว ตั้งอยู่ในพื้นที่</li><li>2. มีโรงสีตั้งอยู่ในพื้นที่</li><li>3. มีปราชญ์ชาวบ้านด้านการทำนา เป็นต้นแบบ</li></ol>	<ol style="list-style-type: none"><li>1. ปริมาณน้ำในฤดูแล้ง ไม่เพียงพอต่อการทำนา</li><li>2. ที่ดินในการทำนา ส่วนใหญ่เป็นการเช่า ไม่สะดวกในการปรับปรุงพื้นที่</li><li>3. ราคาผลผลิตตกต่ำ</li><li>4. การบูรณาการร่วมกับองค์กรปกครองส่วนท้องถิ่น</li></ol>

# แนวทางในการพัฒนา

- พื้นที่ดำเนินการ : ตำบลนครหลวง อำเภอนครหลวง จังหวัดพระนครศรีอยุธยา
- กลุ่มเป้าหมาย : เกษตรกรผู้ทำนาในพื้นที่ตำบลนครหลวง จำนวน 20 ราย
- หัวข้อในการพัฒนา : การเพิ่มประสิทธิภาพการผลิตข้าว โดยยึดแนวทางเศรษฐกิจพอเพียงเป็นต้นแบบ
- ประเด็นในการพัฒนา : 1. การพัฒนาคุณภาพข้าว  
2. การลดต้นทุนการผลิต

## แนวทางในการพัฒนา

### การเพิ่มประสิทธิภาพการผลิตข้าว



### หลักเศรษฐกิจพอเพียง

## วิธีการในการพัฒนา

### ▶ การพัฒนาคุณภาพข้าว

- ประสานโรงสีในท้องถิ่น เพื่อทำการผลิตข้าวตามความต้องการของตลาด ทั้งด้านพันธุ์ข้าว และด้านคุณภาพข้าว
- อบรมให้ความรู้แก่เกษตรกร เรื่องการผลิตข้าวคุณภาพ

### ▶ การลดต้นทุนการผลิต อบรมให้ความรู้แก่เกษตรกร

- การจัดการศัตรูพืชตามระบบโรงเรียนเกษตรกร
- การใช้ปุ๋ยตามค่าวิเคราะห์ดิน
- การทำน้ำหมักชีวภาพ, ฮอร์โมน ใช้อย่าง
- เศรษฐกิจพอเพียง

## ผลที่คาดว่าจะได้รับ

### ❖ การผลิต

- ข้าวคุณภาพดี ตรงตามความต้องการของตลาด
- ต้นทุนการผลิตลดลง

### ❖ เกษตรกร

- มีเครือข่ายในการแลกเปลี่ยนความรู้ และมีแหล่งเรียนรู้
- สามารถเป็นต้นแบบ และขยายผลสู่ชุมชนใกล้เคียง

## ตัวชี้วัดความสำเร็จ

### ❖ การผลิต

- เกษตรกรสามารถผลิตข้าวคุณภาพดี ตามความต้องการของตลาด
- ต้นทุนการผลิตลดลง จาก 7.12 บาท/กก. เป็นไม่เกิน 6.50 บาท/กก.

### ❖ เกษตรกร

- มีแหล่งเรียนรู้ 1 แห่ง สมาชิกจำนวน 20 ราย
- สมาชิกสามารถถ่ายทอดความรู้แก่เกษตรกรรายอื่นได้